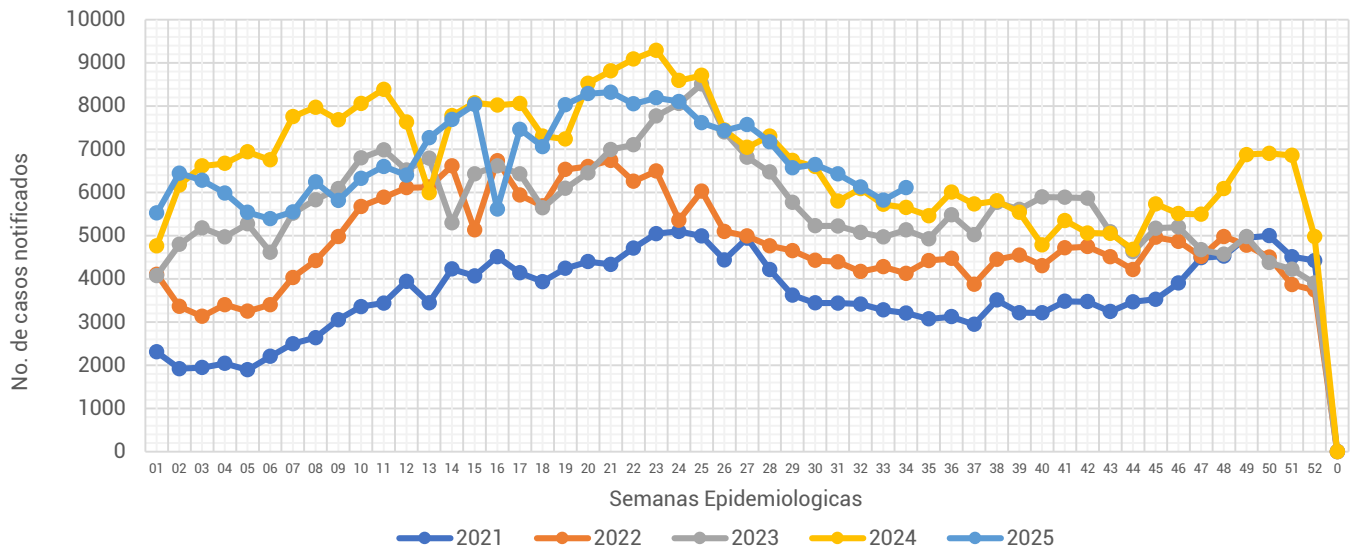




## Informe Semanal de las Enfermedades Infecciosas y Parasitarias del Aparato Digestivo.

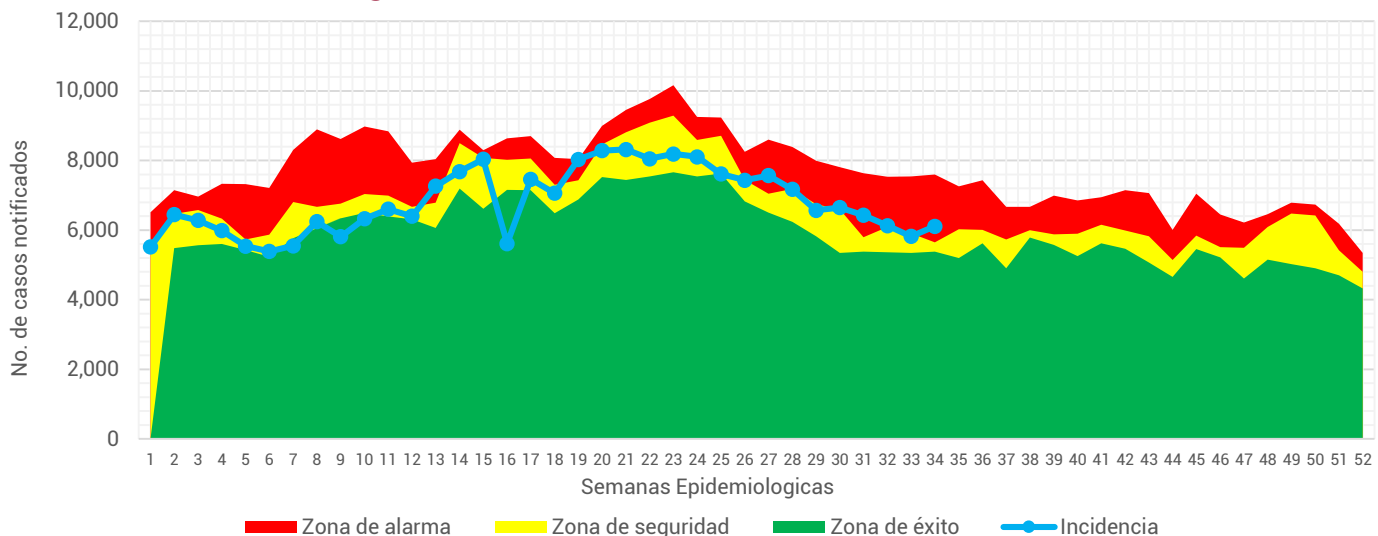
**Gráfica 1.- Notificación de casos de Enfermedades Infecciosas y Parasitarias del Aparato Digestivo en la Ciudad de México, por semana epidemiológica (SE), del 2021 al 2025.**



Fuente: Sistema Único Automatizado de la Vigilancia Epidemiológica (SUAVE/SSPCDMX) 2021-2025, con corte a la SE No. 34.

Al analizar la **Gráfica 1**, podemos observar que la notificación para esta semana registra un incremento de casos en relación a las semanas pasadas, ubicándose por encima de lo notificado durante los años previos. Al observar el canal endémico, encontramos que la notificación se ubica en zona de alarma. (ver **Gráfica 2**)

**Gráfica 2.- Canal endémico de las Enfermedades Infecciosas y Parasitarias del Aparato Digestivo en la Ciudad de México durante el 2025.**



Fuente: Sistema Único Automatizado de la Vigilancia Epidemiológica (SUAVE/SSPCDMX) 2016-2025, no se consideraron años pandemia para el canal endémico.



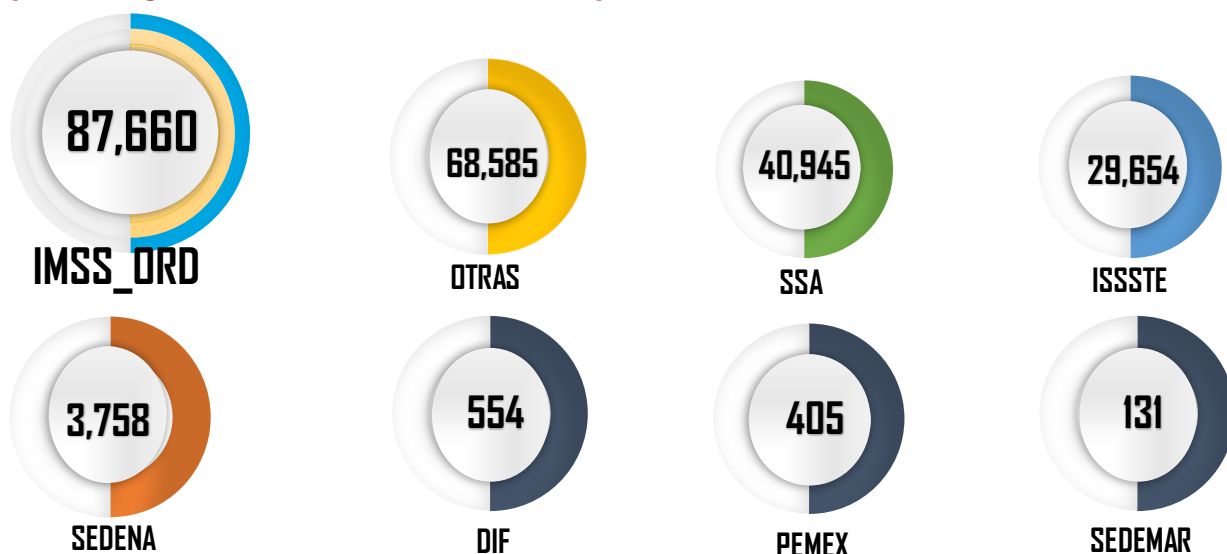
**Tabla 1.- Total de casos notificados de las Enfermedades Infecciosas y Parasitarias del Aparato Digestivo en la Ciudad de México, por padecimiento hasta la SE 34 del 2021 al 2025.**

Padecimiento	Año				
	2021	2022	2023	2024	2025
Absceso hepático amebiano(A06.4)	9	18	11	22	21
Amebiasis intestinal(A06.0-A06.3, A06.9)	1,165	1,888	1,842	1,813	1,839
Ascariasis(B77)	28	72	54	109	75
Cólera(A00)	0	0	0	0	2
Enterobiasis(B80)	67	8	23	39	10
Fiebre paratifoidea(A01.1-A01.4)	3	12	11	13	6
Fiebre tifoidea(A01.0)	2	11	17	15	4
Giardiasis(A07.1)	91	155	218	253	217
Infecciones intestinales por otros organismos y las mal definidas(A04, A08-A09 EXCEPTO A08.0)	116,703	165,513	198,849	240,879	222,671
Intoxicación alimentaria bacteriana(A05)	556	424	464	307	264
Otras helmintiasis(B65-B67, B70-B76, B78, B79, B81-B83 EXCEPTO B73 y B75)	2,101	2,926	3,029	2,588	2,431
Otras infecciones intestinales debidas a protozoarios(A07.0, A07.2, A07.9)	1,536	1,686	2,162	3,007	3,895
Otras salmonelosis(A02)	176	192	219	193	239
Shigelosis(A03)	4	24	38	30	18
<b>Total general</b>	<b>122,441</b>	<b>172,929</b>	<b>206,937</b>	<b>249,268</b>	<b>231,692</b>

En este grupo de diagnósticos se registra la notificación de 13 padecimientos. Durante esta semana se notificaron un total de **231,692** casos, siendo las infecciones intestinales por otros organismos y las mal definidas las que concentran el mayor número de casos con **222,671**, lo que represento un 96.11% del total de casos notificados.

Fuente: Sistema Único Automatizo de la Vigilancia Epidemiológica (SUAVE/SSPCDMX) 2021-2025.

**Gráfica 3.- Distribución de los casos de las Enfermedades Infecciosas y Parasitarias del Aparato Digestivo en la Ciudad de México por Institución Notificante durante el 2025.**

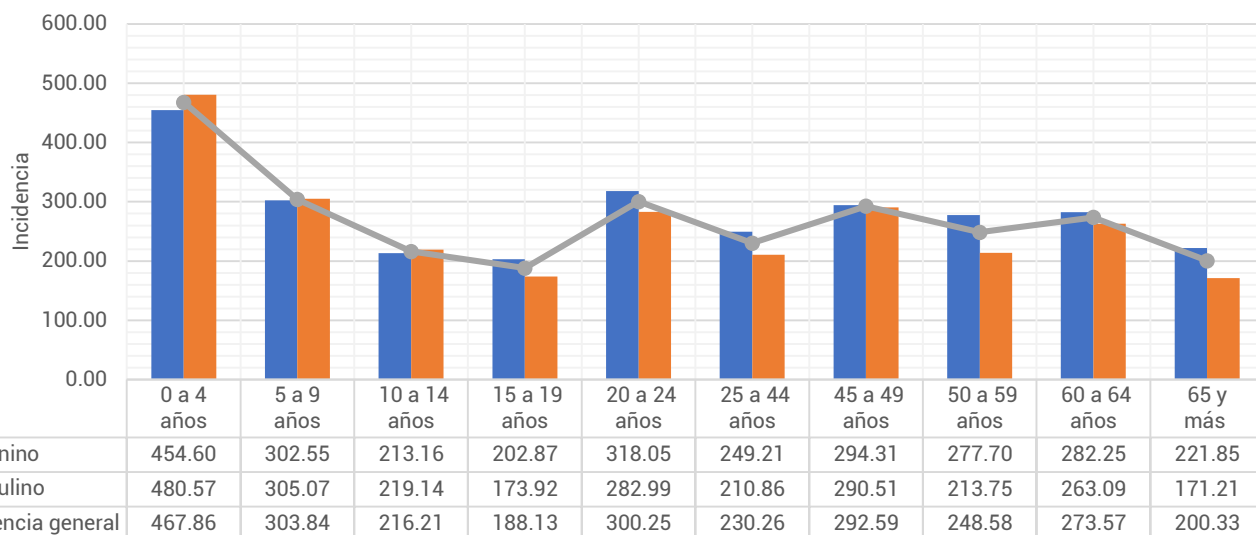


Fuente: Sistema Único Automatizo de la Vigilancia Epidemiológica (SUAVE/SSPCDMX) 2025 \*Información preliminar.

En cuanto a su distribución por institución notificante en la **Gráfica 3** podemos ver que el IMSS Ordinario y Otras unidades concentraron un 67.44% del total de casos notificados con un total de **156,245 casos**.



## Gráfica 4.- Incidencia por grupo de edad y sexo de las Enfermedades Infecciosas y Parasitarias del Aparato Digestivo en la Ciudad de México durante el 2025.



Fuente: Sistema Único Automatizado de la Vigilancia Epidemiológica (SUAVE/SSPCDMX) 2025, con corte a la SE 34

\*\*Información preliminar, \* Incidencia por 1,000 habitantes

En cuanto a los grupos de edad podemos ver que los más afectados son los menores de 9 años, registrando una mayor incidencia en el grupo de 0 a 4 años con un total de 467.86 casos por cada 1,000 niños de la CDMX. Respecto a las diferencias por sexo en los menores de 14 años los hombres registraron mayor incidencia, mientras que en los mayores de 15 años las mujeres son las más afectadas. (ver Gráfica 4)

## Tabla 2.- Incidencia por Jurisdicción Sanitaria y sexo de las Enfermedades Infecciosas y Parasitarias del Aparato Digestivo en la Ciudad de México durante el 2025.

Jurisdicción	Total		Femenino		Masculino	
	Casos	Incidencia	Casos	Incidencia	Casos	Incidencia
01 Gustavo A. Madero	36,139	307.10	19,315	316.03	16,824	297.46
02 Azcapotzalco	10,067	248.68	5,792	270.84	4,275	223.85
03 Iztacalco	13,016	345.98	6,874	347.28	6,142	344.54
04 Coyoacán	12,681	208.01	7,166	222.39	5,515	191.88
05 Álvaro Obregón	13,731	184.01	8,100	206.67	5,631	158.94
06 Magdalena Contreras	5,806	234.45	3,440	265.75	2,366	200.17
07 Cuajimalpa	5,644	282.30	3,132	298.17	2,512	264.73
08 Tlalpan	11,632	169.79	6,574	183.65	5,058	154.62
09 Iztapalapa	31,983	173.72	17,828	186.96	14,155	159.49
10 Xochimilco	8,527	199.62	2,592	119.17	5,935	283.07
11 Milpa Alta	2,067	143.73	1,224	165.88	843	120.40
12 Tláhuac	9,091	239.92	4,988	254.76	4,103	224.05
13 Miguel Hidalgo	12,195	319.06	6,746	330.13	5,449	306.34
14 Benito Juárez	22,566	573.37	12,732	601.68	9,834	540.45
15 Cuauhtémoc	21,494	401.51	11,996	426.62	9,498	373.73
16 Venustiano Carranza	15,053	359.10	8,604	388.89	6,449	325.80
<b>Total</b>	<b>231,692</b>	<b>258.37</b>	<b>127,103</b>	<b>271.09</b>	<b>104,589</b>	<b>244.43</b>

Fuente: Sistema Único Automatizado de la Vigilancia Epidemiológica (SUAVE/SSPCDMX) 2025, con corte a la SE 34

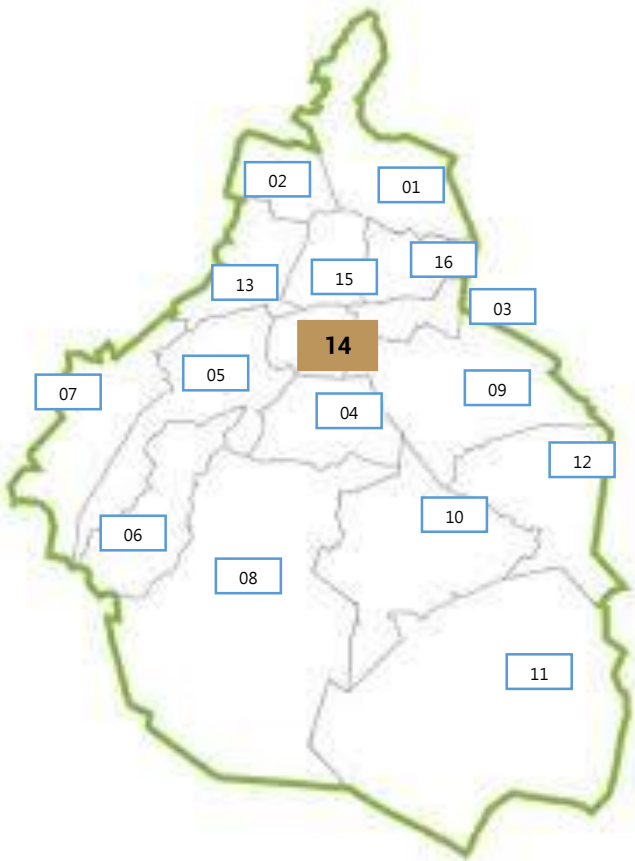
\* Incidencia por 1,000 habitantes



En la **Tabla 2**, podemos ver que la incidencia general de las Enfermedades Infecciosas y Parasitarias del Aparato Digestivo fue de **258.37** casos por cada 1,000 habitantes de la CDMX, siendo las mujeres las más afectadas con una incidencia de **271.09** casos por cada 1,000 mujeres. En cuanto a su comportamiento por Jurisdicción Sanitaria encontramos que 7 de las 16 Jurisdicciones registraron incidencias por encima que la de la CDMX, siendo Benito Juárez la que registró la incidencia más alta con **573.37** casos por cada 1,000 habitantes.

**Gráfica 5.- Incidencia general de las Enfermedades Infecciosas y Parasitarias del Aparato Digestivo en la Ciudad de México por Jurisdicción Sanitaria durante el 2025.**

Jurisdicción	Total	
	Casos	Incidencia
01 Gustavo A. Madero	36,139	307.10
02 Azcapotzalco	10,067	248.68
03 Iztacalco	13,016	345.98
04 Coyoacán	12,681	208.01
05 Álvaro Obregón	13,731	184.01
06 Magdalena Contreras	5,806	234.45
07 Cuajimalpa	5,644	282.30
08 Tlalpan	11,632	169.79
09 Iztapalapa	31,983	173.72
10 Xochimilco	8,527	199.62
11 Milpa Alta	2,067	143.73
12 Tláhuac	9,091	239.92
13 Miguel Hidalgo	12,195	319.06
14 Benito Juárez	22,566	573.37
15 Cuauhtémoc	21,494	401.51
16 Venustiano Carranza	15,053	359.10
<b>Total</b>	<b>231,692</b>	<b>258.37</b>



Fuente: Sistema Único Automatizo de la Vigilancia Epidemiológica (SUAVE/SSPCDMX) 2025, con corte a la SE 34.  
\* Incidencia por 1,000 habitantes

